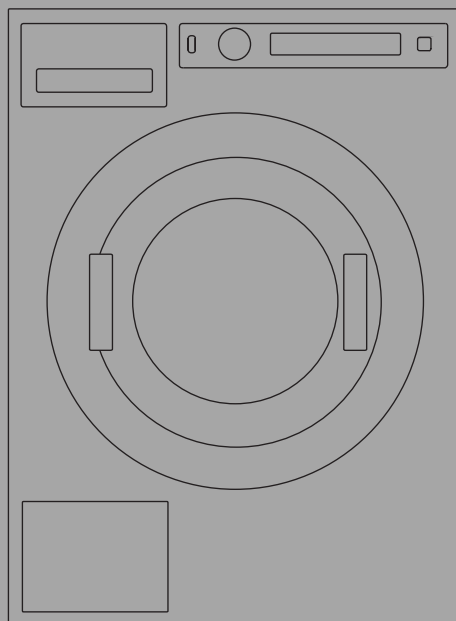


ASKO

Inspired by Scandinavia



ИНСТРУКЦИЯ ПО ЭКСПЛУАТАЦИИ

Стиральная машина

RU

WM75.C-P

WMC67XXP

Перед использованием стиральной машины обязательно прочитайте инструкцию по эксплуатации!

Содержание

Введение	3	ИНФОРМАЦИЯ	48
Указания по технике безопасности	4	УСЛОВИЯ ГАРАНТИЙНОГО	
Описание стиральной машины	9	ОБСЛУЖИВАНИЯ	48
.....		Техническая информация	50
Дозатор моющих средств	10	ТЕХНИЧЕСКИЙ ПАСПОРТ СОГЛАСНО	
.....	10	ДИРЕКТИВЕ ЕС № 2019/2014	50
Перед первым использованием	11	ТЕХНИЧЕСКИЙ ПАСПОРТ СОГЛАСНО	
.....	11	ДИРЕКТИВЕ ЕС № 2019/2014	51
Установка и подключение	13	Стандартные испытания	54
.....	13	Маркировка энергоэффективности	54
Советы перед стиркой	21	Техническая информация	54
.....	21	Таблица программ	55
Стирка по шагам (1–8)	24	WMC6763PC	55
.....	24	WMC6743PB	57
Настройки	31	WMC6742P	59
.....	31	Изменение времени на дисплее	61
Очистка и обслуживание	34	Утилизация	62
.....	34	Утилизация	62
Поиск и устранение неисправностей ...	39	Краткое руководство	63
.....	39	63
СЕРВИСНОЕ ОБСЛУЖИВАНИЕ	47		
ПЕРЕД ОБРАЩЕНИЕМ В СЕРВИСНЫЙ			
ЦЕНТР	47		

Уважаемый покупатель!

Благодарим вас за приобретение этого качественного изделия производства компании ASKO.

Мы надеемся, что эта машина оправдает все ваши ожидания. Строгость линий, высокое качество и возможность ежедневного использования — вот отличительные черты скандинавской техники. Благодаря этим характеристикам все наши товары пользуются огромной популярностью в мире.

Чтобы в максимальной степени воспользоваться преимуществами новой машины, рекомендуем перед началом пользования машиной ознакомиться с инструкцией по эксплуатации, которая также содержит информацию о способах, помогающих защитить окружающую среду от загрязнения.

В инструкции используются символы, которые обозначают следующее:

ИНФОРМАЦИЯ!

Информация, совет, подсказка или рекомендация

ПРЕДОСТЕРЕЖЕНИЕ!

Предупреждение об опасности

ПОРАЖЕНИЕ ЭЛЕКТРИЧЕСКИМ ТОКОМ!

Предупреждение об опасности поражения электрическим током

ГОРЯЧАЯ ПОВЕРХНОСТЬ!

Предупреждение о горячей поверхности

ОПАСНОСТЬ ПОЖАРА!

Предупреждение об опасности пожара

Оригинальная инструкция

См. раздел «Краткое руководство» на последней странице.

Общие указания



Ознакомьтесь с инструкцией по эксплуатации и сохраняйте ее в надежном месте!

- **Не пользуйтесь прибором, если вы не прочитали или не поняли инструкцию по эксплуатации.**
- Несоблюдение инструкции по эксплуатации и неправильное использование прибора может привести к травмам и повреждению прибора и белья. Держите инструкцию по эксплуатации вблизи стиральной машины.
- Инструкцию по эксплуатации вы также можете найти на нашем сайте www.asko.com.
- Подключение к сетям водоснабжения и электроснабжения должно выполняться квалифицированным специалистом.
- Ремонт и операции технического обслуживания связаны с техникой безопасности и должны выполняться квалифицированным специалистом.
- В целях безопасности замену поврежденного присоединительного кабеля может производить только квалифицированный специалист.
- Перед первым подключением к электросети оставьте стиральную машину на 2 часа при комнатной температуре.
- Нельзя подключать стиральную машину к электросети с помощью удлинительного кабеля.
- Не включайте прибор в розетку, предназначенную для электробритвы или фена для волос.
- Для подключения стиральной машины к водопроводной сети используйте заливной шланг и прокладки, поставляемые в комплекте. Давление воды должно составлять 0,1-1 МПа (приблиз. 1-10 кгс/см²; 1-10 bar, 10-100 Н/см²).
- Для подключения стиральной машины к водопроводной сети используйте новый заливной шланг. Не используйте старый заливной шланг!

- **После завершения стирки перекройте поступление воды (закройте кран) и выньте вилку присоединительного кабеля из розетки.**

Если у вас стиральная машина с 3-фазным подключением, не извлекайте вилку из розетки.

- Используйте стиральную машину для стирки только таким образом, как описано в данной инструкции. Машина не предназначена для сухой химической чистки.
- Расходы по устранению неисправностей, возникших в результате неправильного подключения и использования прибора, а также сервисного обслуживания прибора неавторизованными лицами, потребитель оплачивает самостоятельно.
- Используйте только стиральные средства, предназначенные для стиральных машин!
- Используйте моющие средства и средства по уходу за бельем, предназначенные для автоматических стиральных машин. Производитель не несет ответственности за возможные повреждения, окрашивание уплотнителей и пластмассовых деталей машины вследствие неправильного использования отбеливателей и красителей для белья.
- Заменяйте хлорсодержащие отбеливатели кислородсодержащими, в противном случае необходимо провести нейтрализацию с использованием программы Хлопок на максимальной температуре. Для наилучших результатов используйте перекись водорода или стиральные средства, содержащие кислород.
- Не используйте средства для окрашивания и выведения красителей, так как они содержат соединения серы, которые могут вызвать коррозию.
- Чрезмерное использование хлорсодержащих средств увеличивает риск преждевременного отказа деталей машины. Это зависит от концентрации хлора, времени контакта и температуры.

Указания по технике безопасности

-  **ОПАСНОСТЬ ПОЖАРА!**

Не используйте чистящие средства, содержащие растворители, так как существует опасность выделения ядовитых газов, повреждения прибора, а также опасность возгорания и взрыва.

- До начала эксплуатации следует снять средства защиты, используемые для транспортировки изделия (см. раздел «ПЕРЕД ПЕРВЫМ ИСПОЛЬЗОВАНИЕМ/Транспортная защита»).
- Использование прибора людьми (в том числе детьми) с ограниченными физическими, двигательными и психическими способностями или не имеющими достаточного опыта или знаний для его использования допускается, только если они были обучены пользованию прибором лицом, ответственным за их безопасность.
- Ключ для аварийного открывания дверцы крепится на обратной стороне дозатора.
- Максимальная загрузка белья при стирке в килограммах указана в заводской табличке (или в ТАБЛИЦЕ ПРОГРАММ).

Прибор предназначен для использования в бытовых и аналогичных условиях, в частности:

- в кухонных зонах для персонала в магазинах, офисах и прочих производственных условиях;
- в частных домах;
- постояльцами в гостиницах, мотелях и прочей инфраструктуре жилого типа;
- в местах ночлега и завтрака;
- в местах общего пользования в многоквартирных домах или в прачечных.

Электропроводка приборов с фиксированным подключением должна обеспечивать отключение всех полюсов питания в соответствии с национальными стандартами.

Безопасность детей

- Не позволяйте маленьким детям играть с прибором.
- Прежде чем закрыть дверцу прибора и запустить программу, проверьте, что в барабане нет ничего, кроме белья (например, ребенок может залезть в барабан и закрыть дверцу изнутри).
- Храните моющее средство и кондиционер для белья в недоступном для детей месте.
- **Включите блокировку от детей.** См. раздел: НАСТРОЙКИ (Settings).
- **Дети младше трех лет не должны находиться вблизи машины или должны быть под постоянным присмотром.**
- Прибор соответствует всем предписанным в области безопасности стандартам, но несмотря на это использование прибора детьми старше восьми лет и людьми с ограниченными физическими, двигательными и психическими способностями, а также людьми, не имеющими достаточного опыта или знаний для его использования, допускается только под присмотром или если они были обучены пользованию прибором и осознают возможную опасность, связанную с неправильной эксплуатацией прибора. Не позволяйте детям играть с прибором! Дети могут осуществлять обслуживание прибора только под присмотром!

Опасность горячей поверхности

- При высокой температуре стирки стекло дверцы нагревается. Опасность ожога! Следите, чтобы дети не находились вблизи стекла дверцы.

Функция защиты от переполнения

Если уровень воды в машине поднимается выше нормального, система защиты от переполнения

начинает откачку воды и перекрывает подачу воды в машину.

Если в течение 60 секунд уровень воды не снижается, выполнение программы прекращается (см. раздел «ПОИСК И УСТРАНЕНИЕ НЕИСПРАВНОСТЕЙ»).

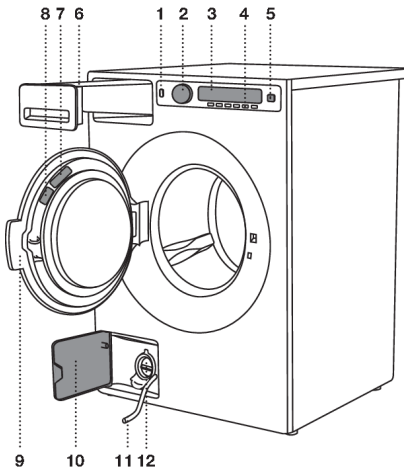
Транспортировка и хранение в зимнее время

Если предстоит транспортировка или хранение машины в неотапливаемом помещении, температура в котором может упасть ниже точки замерзания, необходимо:

- опорожнить и очистить фильтр и сливной насос; См. раздел «ОЧИСТКА И ОБСЛУЖИВАНИЕ»;
- перекрыть подачу воды к стиральной машине, отсоединить заливной шланг, ведущий к заливному клапану, и слить воду из клапана и шланга;
- после осушения сливного насоса небольшое количество воды может оставаться в машине. Это не отражается на качестве и не может привести к повреждению машины.
- Перед последующей транспортировкой установите на машину транспортную защиту (см. раздел «ПЕРЕД ПЕРВЫМ ИСПОЛЬЗОВАНИЕМ»).

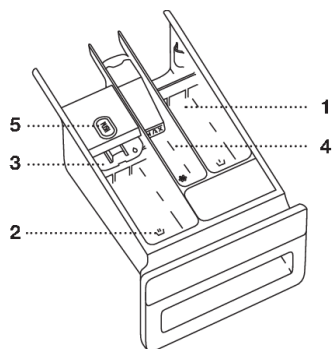
СОХРАНИТЕ ЭТУ ИНСТРУКЦИЮ!

Описание стиральной машины



1. Кнопка питания (ВКЛ./ВЫКЛ.)
2. Переключатель программ
3. Дисплей
4. Кнопки выбора опций
5. Кнопка Старт/Пауза
6. Дозатор моющих средств
7. QR- и AUID-коды (на внутренней стороне дверцы)
8. Заводская табличка с техническими данными прибора (на внутренней стороне дверцы стиральной машины)
9. Дверца стиральной машины
10. Крышка отсека сливного насоса
11. Трубка для слива воды
12. Сливной насос (находится за фильтром)

Дозатор моющих средств



1 Предварительная стирка



2 Основная стирка с жидким моющим средством.

Используйте шторку (3).



2 Основная стирка с порошковым моющим средством.

Не используйте шторку (3).



4 Кондиционер для белья



5 Язычок для извлечения дозатора

Перед первым использованием

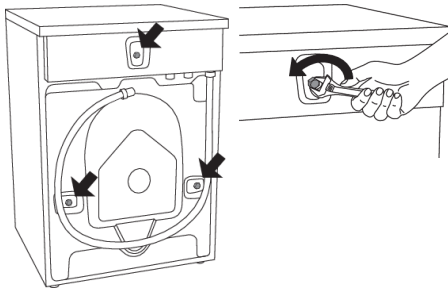
Упаковка

Удалите всю упаковку с прибора.

Просьба сортировать утилизируемые материалы в соответствии с рекомендациями по охране окружающей среды (см. раздел «УТИЛИЗАЦИЯ»).

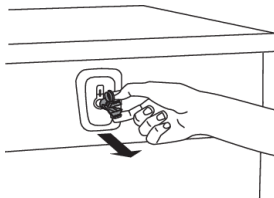
ТРАНСПОРТИРОВОЧНАЯ ЗАЩИТА

Перед использованием снимите транспортировочные винты и пластиковые втулки, которые служат для защиты прибора во время транспортировки.



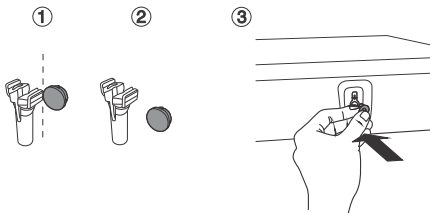
1

Открутите и удалите винты, как показано на рисунке.



2

Чтобы снять пластиковые втулки, крепящие винты, нажмите на втулку по бокам и извлеките.



3

Снимите с втулок заглушки и закройте заглушками три образовавшихся отверстия. Сохраните винты и втулки для возможной транспортировки машины в будущем.

💡 ИНФОРМАЦИЯ!

Перед последующей транспортировкой установите транспортировочные винты и пластиковые втулки, которые фиксируют машину, на место. Это предотвратит повреждение машины из-за вибрации во время перевозки. Если винты и втулки утеряны, их можно заказать в торговой организации.

Закажите каждую деталь по три единицы!

Артикул	Наименование
270698	Транспортировочный винт

Перед первым использованием

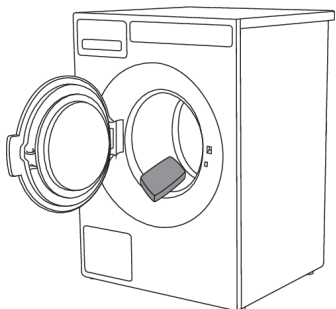
Продолжение таблицы

Артикул	Наименование
551188	Пластиковая втулка

Очистка

Откройте дверцу выключенной стиральной машины, потянув дверцу на себя, и протрите барабан влажной тканью с добавлением мягкого моющего средства.

В случае 3-фазного подключения прибора выключите выключатель розетки.



Подключите стиральную машину и включите программу самоочистки. См. раздел «СТИРКА ПО ШАГАМ 1–8 / ШАГ 5: ВЫБЕРИТЕ ПРОГРАММУ».

💡 ИНФОРМАЦИЯ!

Программу нельзя запустить при открытой дверце.

Настройки перед первым использованием

После того как вы подключили машину к сети (см. раздел «УСТАНОВКА И ПОДКЛЮЧЕНИЕ») и включили, выберите язык.

Дальнейшие действия для стирки белья смотрите в разделе «СТИРКА ПО ШАГАМ».

💡 ИНФОРМАЦИЯ!

Дозирование моющего средства зависит в том числе от степени жесткости воды. Руководствуйтесь рекомендациями на упаковке моющего средства. Сведения о жесткости местной воды можно получить в местном предприятии водоснабжения.

💡 ИНФОРМАЦИЯ!

Каждая стиральная машина на заводе проходит испытания.

Поэтому в фильтре сливного насоса может оставаться небольшое количество воды, но это не влияет на качество и работу машины.

Размещение стиральной машины

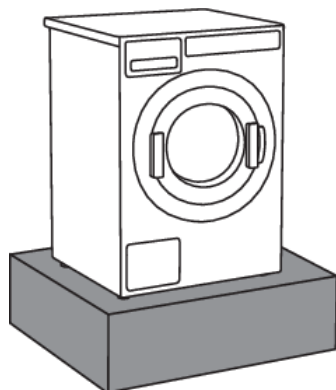
Стиральную машину можно установить в качестве встроенного или отдельного аппарата. Разместите машину на ровной, прочной поверхности. Место размещения должно обеспечивать свободный доступ к розетке.

💡 ИНФОРМАЦИЯ!

Перед подключением к электросети оставьте стиральную машину на 2 часа при комнатной температуре.

💡 ИНФОРМАЦИЯ!

Если прибор устанавливается на подставке или аналогичной конструкции, его необходимо прикрепить к подставке, чтобы избежать опрокидывания. Для этого можно приобрести оригинальные аксессуары ASKO (в комплект поставки входит инструкция по установке).



Поверхность установки

Наиболее подходящая поверхность для установки — бетон. В отличие от деревянных полов или других напольных покрытий с «мягкими» характеристиками, бетон редко вибрирует во время отжима.

* Устанавливайте стиральную машину в вертикальном и устойчивом положении

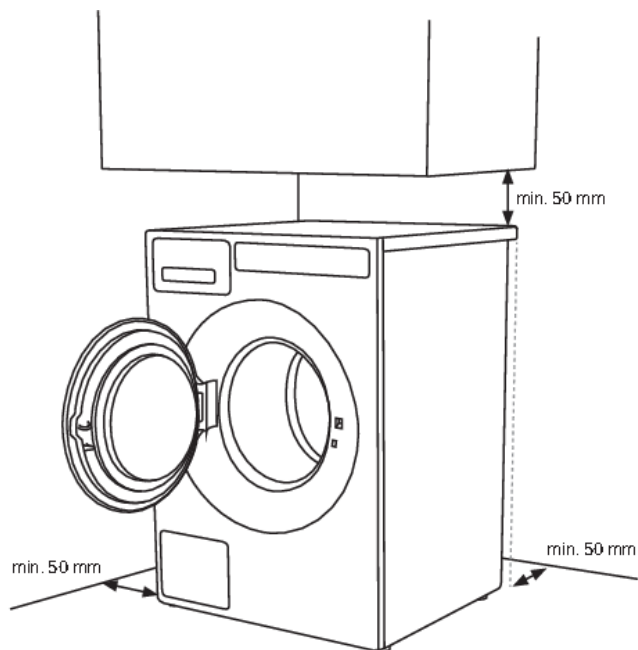
* Не устанавливайте стиральную машину на мягкое напольное покрытие, так как она будет вибрировать при отжиге.

Встраивание

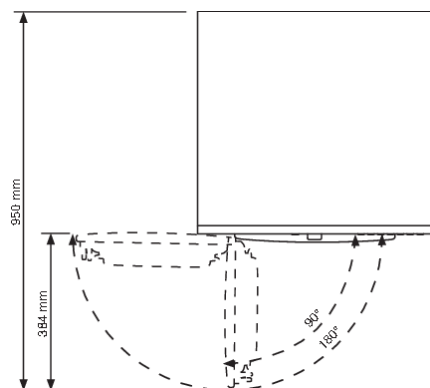
Стиральную машину можно установить под кухонную столешницу высотой 900–950 мм. Оставьте свободное пространство по 5 сантиметров вокруг машины, в частности между задней кромкой крышки машины и стеной позади машины.

Установка и подключение

Свободное пространство вокруг стиральной машины



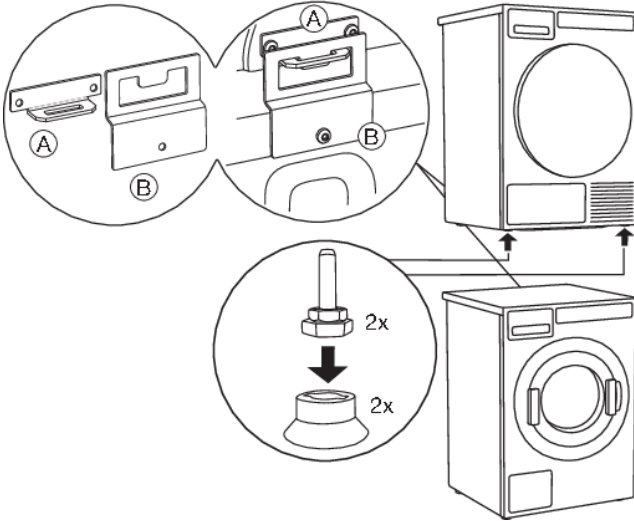
Открытие дверцы стиральной машины (вид сверху)



Установка и подключение

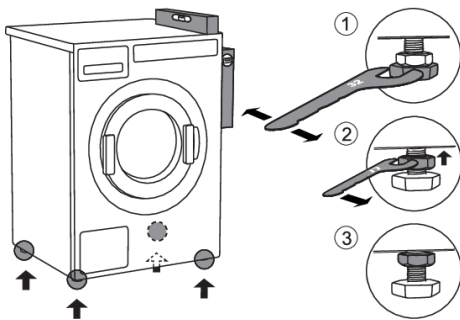
Установка сушильной машины ASKO на стиральную машину ASKO

При установке сушильной машины ASKO на стиральную машину используйте ножки-присоски и противоопрокидывающее устройство (A + B), которые находятся в картонной коробке внутри барабана сушильной машины ASKO.



Регулировка ножек

Установите машину в ровном, устойчивом положении.

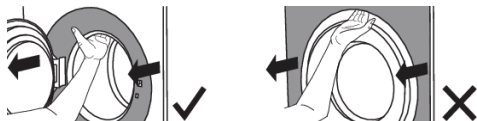


1. Выставьте машину по уровню строго горизонтально, выворачивая или вворачивая регулируемые ножки (ключом номер 32).
Ножки позволяют выровнять прибор на ± 1 сантиметр.
2. После регулировки высоты ножек закрутите контргайки ключом №17 по направлению к дну машины ↑.
3. Затяните контргайки до конца.
Это поможет максимально уменьшить шум, вибрацию и перемещение стиральной машины.

Перестановка (перемещение) и повторная транспортировка

При перестановке (перемещении) стиральной машины без упаковки откройте дверцу и потяните машину за барабан, как показано на рисунке.

Установка и подключение



Перед последующей транспортировкой установите на машину транспортную защиту (машина должна быть заблокирована).

(см. раздел «ТРАНСПОРТНАЯ ЗАЩИТА»)

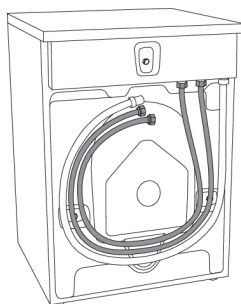
Подсоединение к водопроводу

💡 ИНФОРМАЦИЯ!

Подключение к водопроводу может выполнять только авторизованный специалист.

Подсоединение машины производится с помощью прилагаемого заливного шланга. Давление воды должно составлять 0,1-1 МПа (приблиз. 1-10 кгс/см²; 1-10 bar, 10-100 Н/см²).

Если машина подключается к новым трубам водопровода, откройте водопроводный кран и дайте стечь воде, чтобы смыть из труб загрязнения в виде песка и ржавчины. В противном случае грязь может забить фильтр на впускном клапане машины и перекрыть подачу воды.



Заливной шланг крепко прикрутите руками, чтобы избежать протечек воды.

После прикручивания проверьте герметичность соединения.

Используйте заливной шланг, поставляемый в комплекте с машиной. Не используйте старые или другие заливные шланги.

💡 ИНФОРМАЦИЯ!

Если размер соединения заливного шланга отличается от размера соединения патрубка водопроводного крана (например, 3/4" → 1/2"), используйте переходник.

Подключение к горячей/холодной воде

(в некоторых моделях)

Если ваша модель оснащена подсоединениями к горячей и холодной воде, подсоедините один шланг к холодной воде, другой шланг к горячей воде в соответствии с обозначениями на задней стенке стиральной машины:

Установка и подключение

COLD = холодная и HOT = горячая.

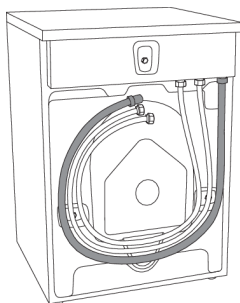
Горячая вода подается только на программах с температурой 40°C и выше.

💡 ИНФОРМАЦИЯ!

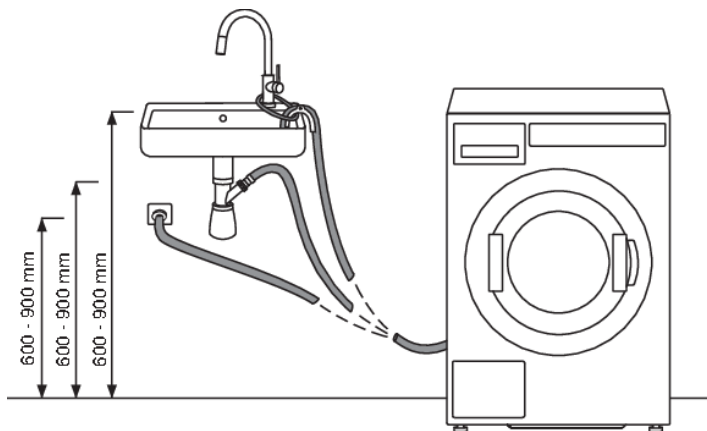
Подключение к горячей воде помогает сократить время стирки и расход электроэнергии.

Если ваша стиральная машина оборудована подсоединениями к горячей и холодной воде, но вы ее подключаете только к холодной воде, оставьте заглушку на заливном отверстии для горячей воды.

Подключение к сливу



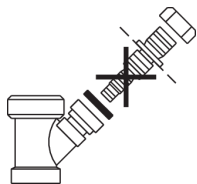
Машина поставляется с подсоединенным сливным шлангом, который необходимо подсоединить к стоку. Машину также можно подключить к встроенному в стену стоку с сифоном, который имеет возможность беспрепятственной очистки. Шланг должен находиться на высоте 600-900 миллиметров над уровнем пола. Более низкое положение (600 миллиметров) предпочтительнее. Обеспечьте отсутствие перегибов на сливном шланге.



Установка и подключение

Сливной шланг можно подсоединить непосредственно к сливу раковины с помощью сифона. Шланг также должен находиться на высоте 600-900 миллиметров над уровнем пола. Внутренний диаметр отверстия должен составлять не менее 18 миллиметров.

См. рисунок.



Мин. 18 мм

Подключение к электросети

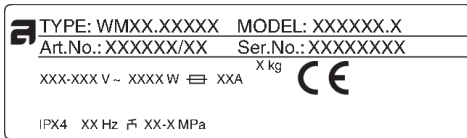
ПОРАЖЕНИЕ ЭЛЕКТРИЧЕСКИМ ТОКОМ!

Перед первым подключением к электросети оставьте стиральную машину на 2 часа при комнатной температуре.

Машина должна быть подключена к заземленной электророзетке. После размещения машины и подключения к электросети должен быть обеспечен свободный доступ к розетке. Розетка должна иметь заземление (в соответствии с действующими предписаниями).

Если у вас стиральная машина с 3-фазным подключением, подключение может выполнять квалифицированный авторизованный специалист.

Подключение



Технические данные вашей стиральной машины указаны в заводской (типовой) табличке.

Используйте предохранитель для переменного тока типа А.

ПОРАЖЕНИЕ ЭЛЕКТРИЧЕСКИМ ТОКОМ!

Рекомендуется использовать защитное устройство от избыточного напряжения из-за опасности удара молнией.

ПРЕДОСТЕРЕЖЕНИЕ!

Нельзя подключать стиральную машину к электросети с помощью удлинительного кабеля.

ИНФОРМАЦИЯ!

Не включайте прибор в розетку, предназначенную для электробритвы или фена для волос.

ИНФОРМАЦИЯ!

Ремонт и операции технического обслуживания связаны с техникой безопасности и должны выполняться квалифицированным специалистом.

Установка и подключение

Использование монетного терминала

(в некоторых моделях)

Машина может работать с монетным терминалом.

Подробная информация для владельца/дистрибьютора приведена в сервисной инструкции.

Подключение может производить только квалифицированный специалист.

От монетного терминала требуется способность коммутации двух сигнальных линий продолжительностью до 10 минут.

Это позволяет пользователю загрузить машину, выбрать и запустить программу после вбрасывания монет.

При запуске машины (нажатии на кнопку Старт) на дисплее отображается сообщение «Требуется оплата для продолжения».

Советы перед стиркой

В этом разделе вы найдете советы по подготовке белья к стирке.

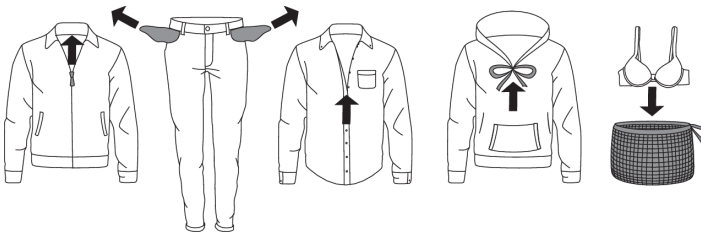
Сортировка белья

Рассортируйте белье с учетом:

- степени его загрязнения,
- цвета,
- типа материала.

Одежда








1. Застегните пуговицы, молнии и «липучки».
2. Новые цветные вещи могут содержать избыточное количество красителей, поэтому первые несколько раз стирайте их отдельно.
3. Вещи, требующие осторожного обращения, выверните наизнанку. При этом снижается риск образования катышков и выцветания.
4. Деликатное белье положите в специальный мешок для белья.
5. Выньте все из карманов и выверните карманы наружу.



Символы на этикетках









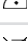
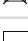

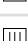

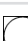




Проверьте символы на этикетках изделий.

Символы по уходу за текстильными изделиями

 Стирка	
Нормальная стирка	Деликатная стирка
	Стирка при тем-ре до 90°C 
	Стирка при тем-ре до 60°C 
	Стирка при тем-ре до 40°C 
	Стирка при тем-ре до 30°C 
	Ручная стирка
	Не стирать
 Отбеливание	
	Отбеливание в холодной воде
	Не отбеливать

Советы перед стиркой

Продолжение таблицы

	Химическая чистка
	Любой растворитель
	Перхлорэтилен R11, R113, керосин
	Химическая чистка в керосине, чистом спирте и R113
	Химическая чистка запрещена
	Глажение
	Гладить при высокой тем-ре до 200°C
	Гладить при средней тем-ре до 150°C
	Гладить при низкой тем-ре до 110°C
	Не гладить
	Естественная сушка
	Сушить на горизонтальной поверхности
	Сушить, не отжимая
	Сушить в подвешенном состоянии
	Сушка в сушильной машине
	Сушить при нормальной температуре
	Сушить при низкой температуре
	Не сушить в сушильной машине

Цветные хлопчатобумажные ткани

Вещи из цветных хлопчатобумажных тканей, на этикетке которых указано 60°C, следует в первый раз выстирать при 60°C, чтобы удалить избыток краски. Если этого не сделать, существует риск, что цветная вещь будет линять. **Чтобы сохранить цвет ткани, используйте мощное средство без отбеливателя.**

Небеленый лен

Небеленые льняные ткани следует стирать при 60°C, используя мощные средства без химических или оптических отбеливателей. Сильно загрязненные льняные вещи иногда можно стирать при более высоких температурах, но не очень часто, так как под воздействием тепла возможно снижение блеска и прочности ткани.

Шерсть

На этикетке вещей из этих тканей указывается машинная стирка, а иногда ручная стирка. Программа Шерсть (Wool) обеспечивает такое же и даже более бережное обращение с тканью, как и стирка вручную.

Шерсть обладает особой чувствительностью к таким процессам, как стирка.

Ткани из вискозных и синтетических волокон

Ткани из вискозных и синтетических волокон некоторых типов очень чувствительные и требуют больше свободного места в барабане во избежание сминания.

ИНФОРМАЦИЯ!

Вискозные и ацетатные ткани в мокром состоянии становятся ломкими.

Гипоаллергенная стирка

Возможность использования программ Противоаллергенная Хлопок (Allergy program cotton) и Противоаллергенная Синтетика (Allergy program synthetics). Используйте эти программы при стирке вещей **для людей с чувствительной кожей**, например, страдающих аллергией или маленьких детей.

Экономьте время и энергию

Вы можете экономить время и энергию, используя программу Быстрая (Quick).

Экономия и эффективность

Вы можете сэкономить существенное количество энергии, не пользуясь программами с высокой температурой.

Выберите программу Быстрая (Quick). **Это позволит сэкономить как воду, так и энергию.**

Моющие средства

Моющие средства с маркировкой об экологической безопасности представляют меньший вред для окружающей среды.

Дозируйте моющие средства в соответствии с рекомендациями производителя. На упаковке моющих средств указано рекомендуемое количество средства в зависимости от количества белья и жесткости воды.

Пятна

Перед стиркой трудно выводимые пятна (кровь, яйца, кофе, трава) необходимо специально обработать. Затем выстирайте вещи с использованием специальных программ (если такими оборудована ваша машина).

Не используйте химические средства. Допускается использование только специальных стиральных средств для удаления пятен.

При использовании средств для отбеливания или удаления пятен существует риск появления ржавчины (коррозии) и изменения цвета машины.

ПРЕДОСТЕРЕЖЕНИЕ!

Для сохранения окружающей среды не рекомендуется использовать сильнодействующие химические средства.

Стирка по шагам (1–8)

ШАГ 1: Рассортируйте белье

См. раздел «СОВЕТЫ ПЕРЕД СТИРКОЙ».

💡 ИНФОРМАЦИЯ!

Бюстгалтеры с «косточками» положите в специальный мешок для белья. Выньте все из карманов. Монеты, гвозди и подобные предметы могут повредить текстильные изделия и машину.

ШАГ 2: Включите кнопку питания



Включение

Нажмите кнопку питания ВКЛ./ВЫКЛ. .

Выключение

Нажмите кнопку питания ВКЛ./ВЫКЛ. .

Если машина некорректно отреагировала на нажатие кнопки питания, подождите 8 секунд, прежде чем нажать любую кнопку.

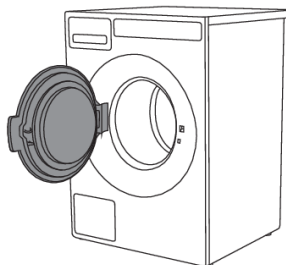
ШАГ 3: Откройте дверцу стиральной машины и загрузите белье

Откройте дверцу, потянув ее на себя.

①



②



③



Загрузите белье в барабан.

Перед этим убедитесь, что барабан пустой.

Не перегружайте барабан!

Перегрузка ухудшает результаты стирки.

ШАГ 4: Добавьте моющее средство и кондиционер для белья.

На упаковке моющего средства указано, в каком количестве его следует использовать. Если для стирки в машине приготовлено мало белья, вы можете уменьшить количество используемого средства для стирки.

При выборе моющего средства следуйте рекомендациям его изготовителя, учитывая температуру стирки, объем загрузки и степень жесткости воды.

Порошковые моющие средства

Засыпьте порошок в отделение для основной стирки, а также в отделение для предварительной стирки, если вы выбрали функцию Предварительная стирка (Prewash), программы Интенсивная (Heavy), МОР стирка (MOP) и Дезинфекция (Disinfection).

ИНФОРМАЦИЯ!

Рекомендуется добавлять порошковое моющее средство в дозатор непосредственно перед стиркой или удостовериться, что дозатор перед добавлением стирального порошка полностью сухой. В противном случае порошок до начала стирки может отсыреть и прилипнуть к дозатору.

Жидкие моющие средства

Дозируйте жидкое моющее средство в соответствии с рекомендациями производителя. Для густых жидких моющих средств рекомендуется использовать шар для стирки. При использовании жидкого моющего средства в отделении дозатора должна быть установлена шторка (3) (см. раздел «ДОЗАТОР МОЮЩИХ СРЕДСТВ»). Дозируйте жидкое стиральное средство в переднюю часть отделения (2).


Шар или сетка для стирки

Если вы пользуетесь шарами или сеткой для стирки, поместите их непосредственно в барабан и выберите программу без предварительной стирки.

ИНФОРМАЦИЯ!

Использование моющего средства в избыточном количестве не улучшает результаты стирки, а только усиливает образование пены и неблагоприятное воздействие на окружающую среду. Старайтесь использовать меньшее количество моющего средства и увеличивайте дозировку, только если вы не удовлетворены результатами.

Кондиционер для белья

Добавьте кондиционер для белья в отделение со знаком . Следуйте рекомендациям, приведенным на упаковке кондиционера.

ИНФОРМАЦИЯ!

Не заливайте кондиционер для белья выше отметки max. (максимального уровня). В противном случае кондиционер начнет поступать слишком рано, что ухудшит результат стирки.

Стирка по шагам (1–8)

ШАГ 5: Выберите программу

На дисплее отображается название программы, температура воды и скорость отжима. При поставке с завода стиральная машина имеет предустановленные программы. Вы можете заменить предустановленные программы. Обратитесь в сервисную службу, чтобы узнать, какие программы доступны и как заменить предустановленные программы или см. раздел: НАСТРОЙКИ (Settings).

Для выбора программы поверните ручку переключателя программ. Ручка вращается влево и вправо. Подтвердите выбор, нажав кнопку под выбранной программой.


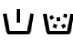
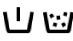







При выборе программы учитывайте тип и степень загрязнения белья (см. раздел «СОВЕТЫ ПЕРЕД СТИРКОЙ»).

На дисплее отображается расчетное время программы.

Обзор программ

(владелец/дистрибьютор может менять параметры и переименовать программу)

	Программа (заводская программа по умолчанию)	Описание
	ECO 40-60	Цикл стирки для умеренно загрязненных изделий из хлопка, для которых указана стирка при 40°C или 60°C.
	ИНТЕНСИВНАЯ 60°C	Для сильно загрязненного белья, с загрязнениями требующими замачивания. Для этого предназначена предварительная стирка.
	ИНТЕНСИВНАЯ 90°C	Для сильно загрязненного белья, с загрязнениями требующими замачивания. Для этого предназначена предварительная стирка.
	БЕЛОЕ/ЦВЕТНОЕ 20°C	Для средне или сильно загрязненных белых или цветных изделий.
	БЕЛОЕ/ЦВЕТНОЕ 40°C	Для средне или сильно загрязненных белых или цветных изделий.
	БЕЛОЕ/ЦВЕТНОЕ 60°C	Для средне или сильно загрязненных белых или цветных изделий.
	БЕЛОЕ 90°C	Используйте данную программу для умеренно и сильно загрязненных вещей. Температура 90 °C хорошо подходит для белого и светлого белья, например постельного белья.
	БЫСТРАЯ 40°C	Эта программа применяется для изделий, которые просто требуется освежить. Чем ниже выбранная температура, тем короче программа.






Стирка по шагам (1–8)

Продолжение таблицы

	Программа (заводская программа по умолчанию)	Описание
	БЫСТРАЯ 60°C	Эта программа применяется для изделий, которые просто требуется освежить. Чем ниже выбранная температура, тем короче программа.
	СИНТЕТИКА 40°C	Программа для синтетики, тонких тканей из смешанных волокон и несминаемых изделий из хлопка. Подходит для рубашек и блузок.
	ШЕРСТЬ/РУЧНАЯ СТИРКА 30°C	Программа бережной стирки изделий из шерсти, шелка и одежды, требующей ручной стирки. У этой программы короткий отжим.
	ПОЛОСКАНИЕ (Rinse)	Одно холодное ополаскивание и короткий отжим. Подходит для изделий, которым требуется просто ополаскивание.
	СКОРОСТЬ	Эта программа предназначена для простого отжима загрузки.
	СЛИВ (Drain)	Эта программа предназначена для простого слива воды из машины.
	МОР стирка (MOP) 60°C	Программа предназначена специально для стирки половых тряпок.
	МОР стирка (MOP) 90°C	Программа предназначена специально для стирки половых тряпок.
	МИКРОФИБРА 40°C	Программа предназначена специально для стирки тканей из микроволокна.
	МИКРОФИБРА 60°C	Программа предназначена специально для стирки тканей из микроволокна.
	ДЕЗИНФЕКЦИЯ 40°C *	Программа, при которой во время основной стирки температура достигает 40°C и поддерживается в течение 20 минут.
	ДЕЗИНФЕКЦИЯ 60°C *	Программа, при которой во время основной стирки температура достигает 60°C и поддерживается в течение 60 минут.
	ДЕЗИНФЕКЦИЯ 90°C *	Программа, при которой во время основной стирки температура достигает 90°C и поддерживается в течение 10 минут.
	ПРОТИВОАЛЛЕРГЕННАЯ ХЛОПОК 60°C	Специальная программа для аллергиков для стирки умеренно и сильно загрязненных изделий.
	ПРОТИВОАЛЛЕРГЕННАЯ ХЛОПОК 90°C	Специальная программа для аллергиков для стирки умеренно и сильно загрязненных изделий.

Стирка по шагам (1–8)

Продолжение таблицы

	Программа (заводская программа по умолчанию)	Описание
	ПРОТИВОАЛЛЕРГЕННАЯ СИНТЕТИКА 40°C	Специальная программа для аллергиков для стирки умеренно и сильно загрязненных изделий.
	ПРОТИВОАЛЛЕРГЕННАЯ СИНТЕТИКА 60°C	Специальная программа для аллергиков для стирки умеренно и сильно загрязненных изделий.
	ОЧИСТКА	Программа для очистки барабана и удаления остатков моющего средства и бактерий. Барабан должен быть пустой.
 . . . 	ПРОГРАММЫ A–J	Программный слот, который можно запрограммировать с учётом ваших потребностей. См. раздел: НАСТРОЙКИ (Settings).

* Программу Дезинфекция (40°C, 60°C, 90°C) нельзя прервать (отменить) во время работы. Программа (цикл) будет завершена автоматически.

ШАГ 6: Выберите опции

Программы стирки можно настроить под свои требования с помощью опций. См. раздел: НАСТРОЙКИ (Settings).

(менять настройки может только владелец/дистрибьютор прибора)

Не все опции можно сочетать с выбранной программой.

Отсрочка старта

Задайте Отсрочку старта, которая позволяет установить запуск программы на более позднее время (от 1 до 100 часов после нажатия кнопки Старт).

Вращая переключатель программ, установите время отсрочки старта (от 1 до 100 часов с шагом 1 час).

Подтвердите кнопкой выбранную настройку.

Отобразится время отсрочки старта + время до окончания стирки. По завершении обратного отсчета начнется выбранная программа стирки.

Чтобы отменить Отсрочку старта, нажмите кнопку Отмена.

Затем нажмите кнопку Старт, чтобы запустить программу.

После установки отсрочки старта ее параметры невозможно изменить. Вы можете пропустить отсрочку старта, выбрав Далее, и после этого сразу начнется выполнение выбранной программы.

ИНФОРМАЦИЯ!

Если при Отсрочке старта вы используете жидкое стиральное средство, не рекомендуется выбирать программу с предварительной стиркой.

ШАГ 7: Запуск программы

Закройте дверцу стиральной машины и нажмите кнопку **Старт** ▶/Пауза.



▶ Старт (короткое нажатие на кнопку — начало/продолжение)

|| Пауза (короткое нажатие на кнопку — временная приостановка)

Стоп (долгое нажатие на кнопку (3 секунды) — остановка/отмена)

Оставшееся время

В зависимости от выбранной программы дисплей показывает расчетное время стирки в часах и минутах.

Фактическое время стирки зависит от выбранной программы, количества и типа загруженного белья, скорости отжима белья и т. д.

Фактическое оставшееся время может отличаться от расчетного времени стирки.

В ходе выполнения программы время на дисплее может меняться в зависимости от фактического количества белья и воды в машине. Последнее обновление оставшегося времени стирки происходит перед заключительным отжимом.

В случае если белье в барабане распределено неравномерно, время на дисплее начнет мигать, и отсчет прекратится. После того как белье перераспределится, отсчет времени возобновиться, и дисплей перестанет мигать.

Добавление и извлечение белья

Чтобы добавлять белье в ходе программы, сначала необходимо выбрать опцию **вкл./выкл.** (См. раздел: **НАСТРОЙКИ** (Settings)).

При необходимости добавить или извлечь белье во время стирки нажмите на кнопку **Старт/Пауза** || и остановите программу.

Дверцу можно открыть после того, как из машины сольется вода (не полностью). Добавьте или извлеките белье. Закройте дверцу и возобновите программу, нажав на кнопку **Старт** ▶/Пауза.

Программа возобновится с момента приостановки.

Если дверца машины не открывается, возможно, температура в машине слишком высокая, поэтому белье нельзя добавить.

Если дверца машины не открывается, возможно, цикл стирки подходит к концу, и результат стирки добавленного белья будет неудовлетворительным.

Приостановка, отмена и изменение программы

Чтобы **приостановить** выполнение программы, коротко нажмите на кнопку **Старт/Пауза** ||.

Чтобы возобновить выполнение программы, нажмите кнопку **Старт** ▶/Пауза.

Стирка по шагам (1–8)

Чтобы **остановить** программу, нажмите и удерживайте 3 секунды кнопку **Старт/Пауза**.

Выберите «Остановить программу» (Stop program). Выполнение программы прекратится, и при необходимости насос откачает воду из машины. После этого можно открыть дверцу. Выберите новую программу переключателем программ. При необходимости добавьте моющее средство и нажмите кнопку **Старт** ► /Пауза.

ИНФОРМАЦИЯ!

Если температура в барабане высокая, охлаждение начнется до отмены программы.

Программу стирки можно **приостановить**, нажав на кнопку **ВКЛ./ВЫКЛ.**

Стиральная машина выключится.

После включения машины нажмите кнопку **Старт** ►, чтобы возобновить выполнение программы.

ИНФОРМАЦИЯ!

Не открывайте дозатор моющих средств во время работы машины.

ИНФОРМАЦИЯ!

В некоторых случаях дверца может быть заблокирована, хотя программа не выполняется (например, в случае ошибки). Чтобы открыть дверцу, нажмите и удерживайте кнопку **Старт/Пауза**.

ШАГ 8: Конец программы

После завершения программы на дисплее отображается сообщение, что стирка завершена и дверца разблокирована.

Откройте дверцу, потянув ее на себя, и извлеките белье из барабана.

Убедитесь, что в барабане нет белья.

Если в течение пяти минут после завершения программы не производить никаких действий, дисплей погаснет и перейдет в режим ожидания (Stand by) для экономии электроэнергии.

Дисплей снова включится, если нажать кнопку питания.

ПРЕДОСТЕРЕЖЕНИЕ!

После завершения стирки перекройте поступление воды (закройте кран) и выньте вилку присоединительного кабеля из розетки.

Если у вас стиральная машина с 3-фазным подключением, не извлекайте вилку из розетки.

Менять настройки может только владелец/дистрибьютор прибора!

(владелец/дистрибьютор должен ознакомиться с сервисной инструкцией)

На дисплее	Настройка	Описание
Максимальная скорость отжима	без отжима --> макс. скорость отжима	Параметр влияет на все программы.
Слив	Клапан/Насос	Настройка слива через клапан или насос в зависимости от типа прибора; в случае изменения требуется выполнить механическую модификацию прибора.
Отображение температуры	Вкл./Выкл.	Для программ Дезинфекция и специальных программ; это означает отображение фактической измеренной температуры в барабане.
Изменение программы	Для каждой программы (не все дополнительные функции можно сочетать с выбранной программой)	Программы можно настроить под свои требования с помощью дополнительных функций. Программу можно переименовать!
• Предварительная стирка (Prewash)	Вкл./Выкл.	
• Изменение температуры	0 --> макс.	°C/°F
• Изменение скорости отжима	без отжима --> макс. скорость отжима	
• Уровень воды	Вкл./Выкл.	
• Антисминание (Anti crease)	Вкл./Выкл.	
• Сохранение программы	Замена программы/сохранить программу как новую	После внесения указанных выше изменений можно сохранить программу как новую или вместо существующей.
Время отжима	0 --> 300	При макс. скорости отжима в фазе отжима
Единица измерения температуры	°C/°F	Выберите единицу измерения температуры: °C или °F.

Настройки

Продолжение таблицы

На дисплее	Настройка	Описание
Дополнительное полоскание	Вкл./Выкл.	Добавление дополнительных полосканий в программу.
Система оплаты	Вкл./Выкл.	Если функция включена, для запуска программы требуется оплата.
3D-датчик	Вкл./Выкл.	
Блокировка от детей (Child Lock)	Вкл./Выкл.	Выберите, Включить или Выключить блокировку от детей. При включенной блокировке от детей невозможно выбирать опции и функции.
Программа		Выбранная программа отобразится на дисплее
Язык (Set Language),	Выбор языка — нажмите кнопку под флагом страны	<ul style="list-style-type: none">• Выбор языка: вращайте переключатель программ• Подтверждение языка: нажмите кнопку под флагом страны
Временный выбор языка	Вкл./Выкл.	(от 0 до 5) Если включен временный язык, пользователь может временно выбрать язык на время включения машины.
Настройка громкости звукового сигнала	0 --> 5	Можно установить 5 различных уровней громкости звукового сигнала. 0 означает, что звук выключен.
Настройки дисплея:		
<ul style="list-style-type: none">• Яркость	1 --> 5	Можно установить 5 различных уровней яркости.
<ul style="list-style-type: none">• Отображение логотипа	Вкл./Выкл.	После включения прибора можно отключить приветственное сообщение, чтобы оно не отображалось.
Отсрочка старта	Вкл./Выкл.	1ч --> 100ч Задать Отсрочку старта, которая позволяет установить запуск программы на более позднее время (от 1 до 100 часов после нажатия кнопки Старт).

Продолжение таблицы

На дисплее	Настройка	Описание
Нагрев	Вкл./Выкл.	Программа будет выполняться без этапа нагрева, вода не нагревается.
Подробный обзор	Вкл./Выкл.	Подменю программы можно отключить. Пользователь не может войти в подменю и может запустить программу непосредственно из первого уровня меню.
Добавление белья	Вкл./Выкл.	<p>Пользователь может остановить программу и выбрать опцию «Добавить белье», дверца разблокируется, и пользователь сможет добавить белье.</p> <p>Функция добавления белья доступна в фазе стирки в большинстве программ.</p> <p>Также функция добавления белья доступна в программе Полоскание (только во время первого цикла полоскания).</p> <p>Если уровень воды выше допустимого значения для открывания дверцы, машина откачает воду.</p> <p>Если температура выше 50°C, функция добавления белья во время остановки программы не отображается.</p>
Выбор режима ожидания	Нет/Обычный	Выберите, будет ли прибор переходить в режим ожидания через 5 минут.
Настройки WiFi		При включенном модуле WiFi увеличивается энергопотребление в режиме ожидания.
Программы A–J	Настройки можно менять для каждой программы.	Программы можно настроить под свои требования с помощью дополнительных функций. Программу можно переименовать!

Очистка и обслуживание

Очистка фильтра

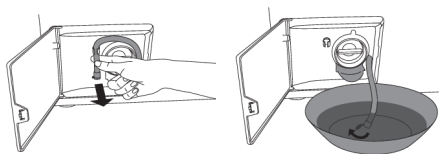
Фильтр насоса препятствует попаданию мелких предметов, таких как монеты, пуговицы и т.д. в насос слива при стирке белья.



1

Перед очисткой слейте воду из машины с помощью программы Слив и отключите машину от электросети.

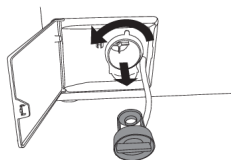
Откройте крышку отсека сливного насоса с помощью ключа (ключ для аварийного открывания дверцы крепится на обратной стороне дозатора).



2

Снимите трубку для слива с держателя.

Перед очисткой фильтра слейте воду, оставшуюся в машине. Для этого подставьте подходящую большую неглубокую емкость, направьте в нее трубку для слива, снимите с трубки колпачок и дайте воде стечь.



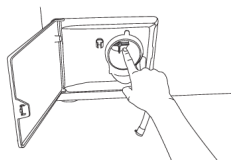
3

Поверните ручку фильтра против часовой стрелки и выньте фильтр.



4

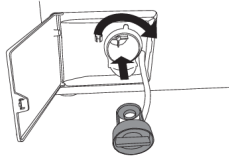
Промойте фильтр под струей воды.



5

Очистите отсек фильтра и крыльчатку насоса от мусора и загрязнений.

Продолжение таблицы



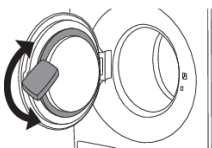
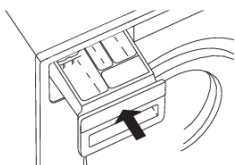
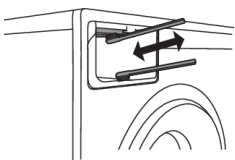
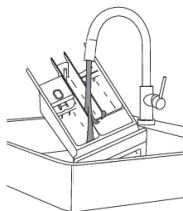
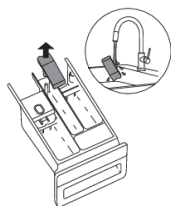
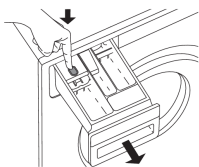
6

Установите фильтр на место, как показано на рисунке, и закрутите по часовой стрелке. Для герметичного прилегания поверхности фильтра и отсека фильтра должны быть чистые.

Установите трубку для слива обратно в машину.

Очистка и обслуживание

Очистка дозатора и резинового уплотнителя дверцы



1

Нажмите на язычок и полностью извлеките дозатор из отсека.

2

Тщательно очистите и промойте дозатор под проточной водой. Можно снять колпачок дозатора в отделении для кондиционера (А). Промойте и очистите колпачок и внутренние поверхности дозатора от загрязнений.

Промойте и очистите внутренние поверхности дозатора (В).

Промойте колпачок и установите на место.

3


Очистите щеткой отсек дозатора, особенно форсунки в верхней части отсека.

После завершения стирки форсунки автоматически включаются для промывки отсека дозатора (в некоторых моделях).


Очистите щеткой дно отсека дозатора.

4

Установите дозатор на место.

 **ИНФОРМАЦИЯ!**

Закройте дозатор.

 **ИНФОРМАЦИЯ!**

Не мойте дозатор в посудомоечной машине.

5

Каждый раз после стирки протирайте резиновый уплотнитель дверцы. Это поможет продлить срок его службы.

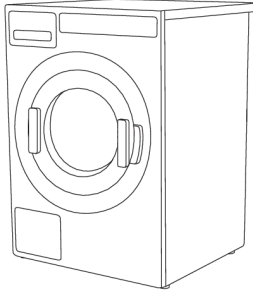
Очистка машины снаружи

Очищайте внешние поверхности и дисплей машины мягкой влажной хлопковой тканью и водой.

Не используйте растворители и абразивные чистящие средства, которые могут повредить машину (соблюдайте указания и предупреждения производителя средства).

💡 ИНФОРМАЦИЯ!

Не мойте стиральную машину под струей воды!



⚠️ ПОРАЖЕНИЕ ЭЛЕКТРИЧЕСКИМ ТОКОМ!

Перед очисткой обязательно отключите стиральную машину от электросети.

В случае 3-фазного подключения прибора выключите выключатель розетки.

Очистка внутренней части машины для устранения неприятных запахов

Из-за частой стирки белья при низкой температуре с использованием жидких моющих средств в стиральной машине может появиться неприятный запах.

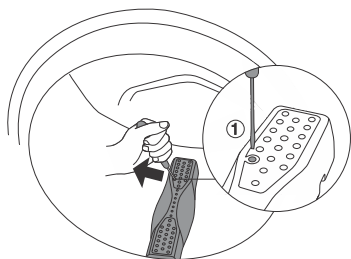
Во избежание появления запаха рекомендуется один раз в месяц включать программу Очистка барабана (Drum cleaning) с небольшим количеством порошкового стирального средства без загрузки белья.

Удаление посторонних предметов (под ребром барабана)

Если вы подозреваете, что в барабан могли попасть предметы, такие как гвозди, скрепки, проверьте пространство под ребром барабана. Эти предметы могут заржаветь, в результате чего на одежде появятся пятна. Гвозди и другие острые предметы могут порвать ткань.

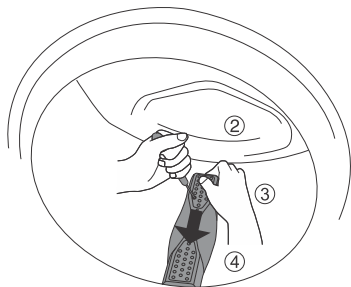
Действуйте следующим образом:

Очистка и обслуживание



1

Вставьте в отверстие ребра отвертку или подобный предмет и осторожно нажмите его влево, используя как рычаг.



2

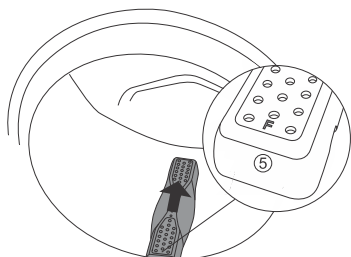
Возьмите ребро другой рукой и потяните к себе.

3

Приподнимите ребро.

4

Удалите посторонние предметы.



5

Вставьте ребро в монтажное отверстие так, чтобы отметка F была обращена к вам. Убедитесь, что все зажимы ребра располагаются в соответствующих отверстиях в барабане. Нажмите до фиксации, как показано на рисунке.

Если у вас жесткая вода

Если в вашей местности жесткая вода (с высоким содержанием минеральных солей), на барабане стиральной машины может образовываться серовато-белый налет. Для его удаления налейте в барабан машины спиртовой уксус (примерно 200 мл) или соду (1 ст. л. или 15 г) и запустите любую программу с температурой 90°C или программу Очистка барабана (Drum cleaning). См. раздел «ШАГ 5: Выберите программу».

При необходимости повторите.


Поиск и устранение неисправностей

Машина может сообщать о неполадках в работе (см. таблицу неисправностей), возникших в результате внешних факторов (например, отключение электроэнергии). В этом случае:

- Выключите стиральную машину, подождите 1 минуту, включите и повторите программу стирки.
- Если ошибка повторяется, обратитесь в авторизованный сервисный центр.
- Причиной **неполадок** в работе могут быть мелкие неисправности, которые можно устранить самостоятельно (см. ниже таблицу неисправностей).
- **Ремонт** прибора может производить только квалифицированный специалист.
- Гарантия на неисправности, связанные с неправильным подключением и использованием прибора, не распространяется. Потребитель оплачивает расходы по устранению таких неисправностей самостоятельно.

ИНФОРМАЦИЯ!

Гарантия не распространяется на неисправности, возникшие в результате действия внешних факторов (удар молнии, нестабильность электрической сети, стихийные природные бедствия и т. п.).

Неисправность/ошибка	Возможная причина	Устранение неисправности
Дверца стиральной машины не открывается.	• Высокий уровень воды в машине.	• Слейте воду, запустив программу Слив (Drain) или Отжим (Spinning). См. раздел «ШАГ 5: Выберите программу».
	• Высокая температура воды в машине.	• Подождите, пока вода остынет, и слейте ее. Если после этого дверца по-прежнему не открывается, используйте ключ для аварийного открывания дверцы (см. раздел «ПОИСК И УСТРАНЕНИЕ НЕИСПРАВНОСТЕЙ/Аварийное открывание дверцы»).
Не выполняется программа.	• Закрыт кран подачи воды.	• Проверьте, правильно ли машина подключена к водопроводу и открыт ли кран подачи воды.
	• Не закрыта дверца.	• Закройте дверцу до ощутимого двойного щелчка замка.
	• Нет напряжения в розетке.	• Проверьте, включен ли кабель в розетку, и есть ли в розетке напряжение.
	• Установлена Отсрочка старта.	• Для отмены отсрочки старта нажмите и удерживайте 3 секунды кнопку Старт  .

Поиск и устранение неисправностей

Продолжение таблицы

Неисправность/ошибка	Возможная причина	Устранение неисправности
Время стирки дольше расчетного (на дисплее). Время на дисплее меняется.	<ul style="list-style-type: none"> Низкая температура заливаемой в машину воды. 	<ul style="list-style-type: none"> Продолжительность программы может увеличиваться до 60%.
	<ul style="list-style-type: none"> Работает система UKS* (* система контроля дисбаланса) из-за неравномерного распределения белья в барабане. 	<ul style="list-style-type: none"> Время увеличивается из-за необходимости равномерно распределить белье в барабане.
	<ul style="list-style-type: none"> Низкое сетевое напряжение. 	<ul style="list-style-type: none"> Машине требуется больше времени для стирки при низком напряжении в электросети.
	<ul style="list-style-type: none"> Отключение электроэнергии. 	<ul style="list-style-type: none"> Время увеличивается на время отключения электроэнергии.
Не горит дисплей.	<ul style="list-style-type: none"> Машина не под напряжением. 	<ul style="list-style-type: none"> Проверьте, включен ли кабель в розетку, и есть ли в розетке напряжение.
На дисплее надписи на другом языке.	<ul style="list-style-type: none"> Вы не выбрали язык. 	<ul style="list-style-type: none"> Выберите язык (см. раздел «ШАГ 5: Настройки/Язык»).
Белье не отжато. На дисплее предупреждение «Unbalance» (неравномерное распределение белья).	<ul style="list-style-type: none"> Небольшое количество белья в барабане привело к дисбалансу. 	<ul style="list-style-type: none"> Разрыхлите и распределите белье вручную и запустите программу Слив (Drain) или Отжим (Spinning) Добавьте больше белья в барабан и запустите программу (см. раздел «ШАГ 7: Запуск программы/Добавление и извлечение белья»).
На белье остались жирные загрязнения.	<ul style="list-style-type: none"> Белье было сильно загрязнено жиром. 	<ul style="list-style-type: none"> Выстирайте белье еще раз. При таких загрязнениях дозируйте больше порошкового моющего средства или используйте жидкое моющее средство в сочетании с интенсивной (долгой) программой.
На белье остались пятна.	<ul style="list-style-type: none"> Вы использовали жидкое стиральное средство или стиральный порошок для цветного белья, не 	<ul style="list-style-type: none"> Используйте стиральные средства, содержащие отбеливатель.

Поиск и устранение неисправностей

Продолжение таблицы

Неисправность/ошибка	Возможная причина	Устранение неисправности
	<ul style="list-style-type: none"> содержащий отбеливателей. Вы выбрали неправильную программу стирки. 	<ul style="list-style-type: none"> Используйте специальные средства для выведения пятен.
<p>На белье остались следы стирального порошка.</p>	<ul style="list-style-type: none"> Возможно, вы использовали стиральные средства без фосфатов, содержащие нерастворимые в воде соединения (цеолиты) для смягчения воды. Эти компоненты могут образовывать осадок на белье. 	<ul style="list-style-type: none"> Постирайте белье еще раз. Используйте жидкие стиральные средства, не содержащие цеолитов. Попробуйте почистить остатки щеткой.
<p>В отделении для основной стирки дозатора остается стиральный порошок.</p>	<ul style="list-style-type: none"> Слабый напор воды Некоторые стиральные средства могут склеиваться и оставаться на влажной поверхности дозатора. 	<ul style="list-style-type: none"> Очистите фильтр в заливном шланге. Установите Высокий уровень воды или Дополнительное полоскание (см. раздел «ШАГ 6: Выберите опции»). Тщательно протирайте дозатор перед тем, как засыпать в него стиральный порошок.
<p>В дозаторе остается кондиционер для белья, не вымывается полностью.</p>	<ul style="list-style-type: none"> Колпачок дозатора неправильно установлен или засорен. 	<ul style="list-style-type: none"> Убедитесь, что колпачок правильно и прочно установлен. Очистите колпачок и установите на место (см. раздел «ОЧИСТКА И ОБСЛУЖИВАНИЕ/Очистка дозатора»).
<p>Неприятный запах в барабане.</p>	<ul style="list-style-type: none"> Остатки ворса, стирального средства или кондиционера в фильтре. Появление бактерий. 	<ul style="list-style-type: none"> Проверьте, не засорен ли фильтр. Запустите программу Очистка барабана (см. раздел «ШАГ 5: Выберите программу»).

Поиск и устранение неисправностей

Продолжение таблицы

Неисправность/ошибка	Возможная причина	Устранение неисправности
Машина перемещается во время работы.	<ul style="list-style-type: none">• Стиральная машина неправильно выставлена по уровню.	<ul style="list-style-type: none">• Выставьте машину по уровню с помощью регулируемых ножек (см. раздел «УСТАНОВКА И ПОДКЛЮЧЕНИЕ/Регулировка ножек»).
	<ul style="list-style-type: none">• Не сняты транспортировочные винты.	<ul style="list-style-type: none">• Снимите транспортировочные винты (см. раздел «ПЕРЕД ПЕРВЫМ ИСПОЛЬЗОВАНИЕМ/Транспортная защита»).
Машина перемещается во время отжима.	<ul style="list-style-type: none">• Белье неравномерно распределено внутри барабана или слишком мало белья.	<ul style="list-style-type: none">• Стиральная машина автоматически снизит скорость отжима, если вибрация будет слишком сильной.• Добавьте больше белья в барабан и запустите программу (см. раздел «ШАГ 7: Запуск программы/Добавление и извлечение белья»).
Громко работает сливной насос.	<ul style="list-style-type: none">• Засорен фильтр насоса.• Засорены корпус фильтра и лопасти насоса.	<ul style="list-style-type: none">• Очистите фильтр насоса.• Очистите корпус фильтра (см. раздел «ОЧИСТКА И ОБСЛУЖИВАНИЕ/Очистка фильтра»).

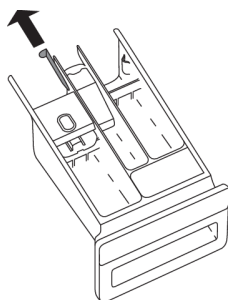
Поиск и устранение неисправностей

Аварийное открывание дверцы

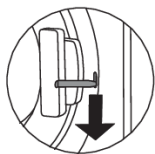
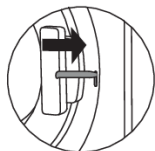
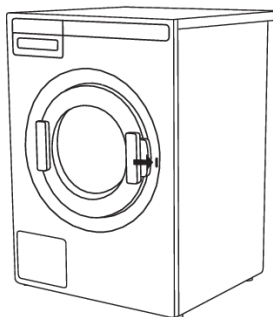
ПОРАЖЕНИЕ ЭЛЕКТРИЧЕСКИМ ТОКОМ!

Открывание дверцы **вручную** допускается только при условии, если электропитание отключено и вода слита из машины.

- A. Выполните программу Слив (Drain) или Отжим (Spinning), чтобы удалить воду из машины. Если желаемый результат не достигнут, произведите слив воды из машины вручную. См. раздел «ОЧИСТКА И ОБСЛУЖИВАНИЕ».
- B. Проверьте, чтобы выключатель электропитания был выключен, а вилка была вынута из розетки.
Если у вас стиральная машина с 3-фазным подключением, не извлекайте вилку из розетки.
- C. Выньте ключ для аварийного открывания дверцы (ключ крепится на обратной стороне дозатора) и вставьте в верхнюю часть щели с правой стороны замка дверцы стиральной машины.



- D. Нажмите на ключ (ключ для аварийного открывания дверцы) в направлении вниз (до упора, раздастся щелчок), и дверца стиральной машины откроется. Потяните дверцу на себя, чтобы полностью открыть.



ИНФОРМАЦИЯ!

Если дверцу стиральной машины открыть не удалось, обратитесь в сервисный центр.

Поиск и устранение неисправностей

Индикация ошибок

Если во время выполнения программы произошла ошибка, на дисплее отобразится сообщение Error XX.

Нажмите на кнопку ИНФОРМАЦИЯ (INFO), и на дисплее отобразится описание ошибки.

Выключите стиральную машину и снова включите.



Ошибки, которые выводятся на дисплее:

Ошибка (Error)	Описание ошибки на дисплее	Устранение неисправности
E0	Некорректные настройки	Перезапустите программу. Если ошибка повторяется, свяжитесь с сервисом.
E1	Ошибка температурного датчика	<ul style="list-style-type: none">Низкая температура заливаемой в машину воды. Повторите программу стирки.Если машина снова сообщает об ошибке, свяжитесь с сервисом.
E2	Ошибка замка дверцы	Выключите (OFF) и снова включите устройство (ON). Запустите программу, если ошибка повторяется, вызовите сервисного специалиста.

Поиск и устранение неисправностей

Продолжение таблицы

Ошибка (Error)	Описание ошибки на дисплее	Устранение неисправности
E3	Ошибка залива воды	<p>Проверьте:</p> <ul style="list-style-type: none"> • открыт ли кран подачи воды, • не засорен ли фильтр в заливном шланге, • не пережат или засорен заливной шланг, • соответствует ли давление воды в водопроводе диапазону 0,1-1 МПа (1-10 бар), <p>и нажмите Exit (Выход) для продолжения программы. Если ошибка повторяется, свяжитесь с сервисом.</p>
E6	Ошибка нагрева воды	<p>Перезапустите программу. Если ошибка повторяется, свяжитесь с сервисом.</p>
E7	Ошибка слива	<p>Проверьте:</p> <ul style="list-style-type: none"> • не засорен ли фильтр насоса, • не засорен ли сливной шланг, • не засорен ли сифон/слив, • выведен ли сливной шланг на соответствующей высоте (см. раздел «Подключение к сливу» в инструкции). <p>Снова нажмите на Exit (Выход). Если ошибка повторяется, свяжитесь с сервисом.</p>
E10	Ошибка сенсора уровня воды	<p>Выключите (OFF) и снова включите устройство (ON). Запустите программу, если ошибка повторяется, вызовите сервисного специалиста.</p>
E11	Перелив	<p>Если в барабане превышен уровень воды, и дисплей сообщает об ошибке, выполнение программы прервется, и насос откачивает воду из машины. Перезапустите программу. Если ошибка повторяется, свяжитесь с сервисом.</p> <p>Если в барабане превышен уровень воды, и дисплей сообщает об ошибке, но машина продолжает заливать воду, перекройте подачу воды и свяжитесь с сервисом.</p>
E12	Ошибка мотора / Ошибка управления мотора	<p>Перезапустите программу. Если ошибка повторяется, свяжитесь с сервисом.</p>
E23	Ошибка открывания дверцы	<p>Дверь закрыта, и ее невозможно разблокировать. Выключите и снова включите стиральную машину. Если ошибка повторяется, свяжитесь с сервисом. Чтобы открыть дверь, см. раздел «Аварийное открывание дверцы».</p>
E36	Ошибка связи UI** и PMCU	<p>Выключите и включите прибор. Если ошибка повторяется, свяжитесь с сервисом.</p>

Поиск и устранение неисправностей

Продолжение таблицы

Ошибка (Error)	Описание ошибки на дисплее	Устранение неисправности
E37	Версии программного обеспечения РМСU/UI** несовместимы.	Свяжитесь с сервисом.
E40	Напряжение вне допустимого диапазона.	Перезапустите программу. Если ошибка повторяется, свяжитесь с сервисом.
E41	Частота вне допустимого диапазона.	Перезапустите программу. Если ошибка повторяется, свяжитесь с сервисом.
E45	Ошибка соединения EADBS.	Свяжитесь с сервисом.
	Неравномерное распределение белья	Распределите белье вручную и запустите программу Отжим.
	Ошибка запираания двери	Повторно откройте и еще раз захлопните дверцу. Если ошибка повторяется, обратитесь к сервисному специалисту.
	Предупреждение – Программа Самоочистка	Сообщение «Предупреждение стерильности бака» (Sterile Tube alert) отображается после каждых 40 циклов стирки. Включите программу Самоочистка (DRUM CLEANING), см. ШАГ 5.
	Подготовка к открыванию дверцы. (нажмите INFO): Слейте воду. Подождите, пока дверца разблокируется.	Подождите, пока процесс будет завершен. Если после завершения процесса не выводится ошибка, вы можете запустить новую программу.
	Предупреждение системы слива	Предупреждение о снижении тока воды на этапе слива. Смотрите инструкцию.

** UI = пользовательский интерфейс (User Interface)

Если белье в барабане неравномерно распределено или сбилось в комок, это может привести к появлению шума и вибрации при работе машины. В этом случае включается система UKS* (* система контроля дисбаланса), и машина пытается распределить белье в барабане.

При загрузке малого количества (например, одно полотенце, один свитер, один банный халат) и белья особой формы или размера практически невозможно равномерно распределить белье в барабане (например, тапочки, крупное белье и т. д.). Машина выполняет несколько попыток распределения белья. В результате этого может увеличиться продолжительность программы. Если не удастся устранить дисбаланс, программа завершается без отжима.

Система UKS* (* система контроля дисбаланса) обеспечивает стабильную работу и длительный срок службы прибора.

ПЕРЕД ОБРАЩЕНИЕМ В СЕРВИСНЫЙ ЦЕНТР

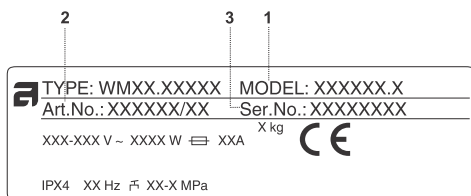
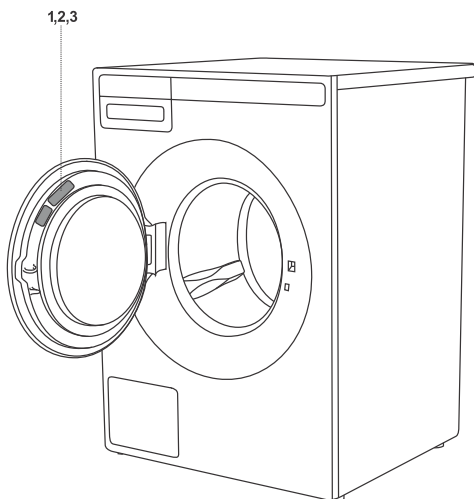
Прежде чем обратиться в сервисный центр, найдите обозначение модели (1) и типа (2) прибора, а также серийный номер (3). Модель, тип и серийный номер указаны на заводской (типовой) табличке, которая расположена на внутренней стороне дверцы.

ПРЕДОСТЕРЕЖЕНИЕ!

Для ремонта и обслуживания должны использоваться только оригинальные запчасти.

ПРЕДОСТЕРЕЖЕНИЕ!

Гарантия на неисправности, связанные с неправильным подключением и использованием прибора, не распространяется. Потребитель сам оплачивает расходы по устранению таких неисправностей.



Дата производства

Серийный номер состоит из 8 цифр. Первые две цифры серийного номера обозначают год, вторые две - неделю производства. Например, серийный номер 11223345, соответственно, дата производства - 22 неделя 2011 года.

УСЛОВИЯ ГАРАНТИЙНОГО ОБСЛУЖИВАНИЯ

Изготовитель несёт обязательства по гарантийному обслуживанию изделий, используемых в соответствии с инструкцией по эксплуатации и исключительно в целях, для которых они предназначены.

Гарантийный срок для бытовых моделей составляет 24 месяца со дня продажи изделия при условии их использования в бытовых условиях.

Гарантийный срок для профессиональных моделей составляет 12 месяцев со дня продажи изделия.

Гарантийное обслуживание предусматривает исправление дефектов сборки, материалов и комплектующих бесплатно для владельца в течение гарантийного срока.

Гарантийные обязательства не распространяются на следующие виды работ:

- установка и подключение изделия на месте эксплуатации;
- работы, оговоренные в настоящей Инструкции по эксплуатации, по регулировке и прочему уходу за изделием;
- инструктаж владельца по использованию изделия;
- очистка изделия снаружи либо изнутри.

Гарантийные обязательства не распространяются на неисправности или повреждения, вызванные следующими причинами:

- неправильной транспортировкой и/или хранением изделия;
- неправильной установкой и/или подключением изделия;
- нарушением правил эксплуатации изделия;
- нестабильностью или несоответствующим уровнем электропитания;
- избыточным или недостаточным давлением в водопроводной сети;
- несоблюдением санитарных норм в помещении, в частности, проникновением насекомых внутрь изделия;
- механическими повреждениями изделия или воздействием химических веществ;
- изменение оттенка цвета, глянца частей оборудования в процессе эксплуатации;
- применением моющих средств с ненормируемым пенообразованием;
- применением некачественных моющих средств, в частности, с истекшим сроком годности;
- превышением рекомендуемой дозировки моющего средства;
- использованием изделия в целях, для которых оно не предназначено.

Если изделие не работает или при работе выявляются неисправности, то прежде, чем обращаться в службу сервиса, проверьте, пожалуйста, что Вы точно выполняете правила использования и установки изделия.

Для подтверждения гарантийного срока рекомендуется сохранять прилагаемые к изделию при продаже документы: кассовый/товарный чек, инструкцию по эксплуатации и надлежащим образом заполненный гарантийный талон.

В случае возникновения неисправности следует обращаться в авторизованный сервисный центр. Ремонт изделия неуполномоченной организацией или частным лицом может повлечь за собой потерю права на гарантийное устранение недостатков, возникших вследствие ненадлежащего изменения конструкции изделия или его эксплуатации с устранёнными недостатками. Информация об авторизованных сервисных центрах Вы можете получить ее на

сайте www.askorus.ru. Перед обращением в авторизованный сервисный центр убедитесь, что Вы соблюдаете все правила подключения и эксплуатации, изложенные в инструкции по эксплуатации на данное изделие.

ПРЕДОСТЕРЕЖЕНИЕ!

При обращении в авторизованный сервисный центр будьте готовы сообщить модель, тип и серийный номер изделия. Эти сведения приведены на маркировочной табличке, расположение которой указано в данной инструкции.

ПРЕДОСТЕРЕЖЕНИЕ!

В случае возникновения вопросов, связанных с выполнением Вашей заявки в сервисном центре, обращайтесь по телефону сервисной поддержки 8 (800) 707-0807 или по электронной почте service@askorus.ru. При обращении будьте готовы сообщить название сервисного центра, номер заявки, номер модели изделия и характер неисправности.

Информация о производителе Производитель: Аско Эплайансис АБ, SE-534 82 Вара, Швеция
Asko Appliances AB, SE-534 82 Vara, Sweden

Изготовлено на заводе: Гореньє. д.д. Словения, Веленьє-3320, ул. Партизанская, 12

ООО «Гореньє БТ» РФ, 119180, Москва, Якиманская набережная, д. 4, стр. 1 info@gorenje.ru

Техническая информация

ТЕХНИЧЕСКИЙ ПАСПОРТ СОГЛАСНО ДИРЕКТИВЕ ЕС № 2019/2014

(в зависимости от модели)

3кW

Наименование или торговая марка поставщика:					
Адрес поставщика (b):					
Обозначение модели:					
Общие параметры продукта:					
Параметр	Значение		Параметр	Значение	
Номинальная вместимость (a) (кг)	7,0		Размеры в см	Высота	85,0
				Ширина	59,5
				Глубина	59,1
EEI _W (a)	67,4		Класс энергоэффективности (a)	[A/B/C/D/E/F/G] (c)	
Индекс эффективности стирки (a)	1,04		Эффективность полоскания (г/кг) (a)	3,10	
Потребление энергии в кВтч на цикл для программы «есо 40-60». Фактическое потребление энергии зависит от режима эксплуатации машины.	0,900		Потребление воды в литрах на цикл при программе «есо 40-60». Фактическое потребление воды зависит от режима эксплуатации машины и жесткости воды.	46,0	
Максимальная температура внутри обрабатываемого текстиля (a) (°C)	Номинальная вместимость	43	Остаточное содержание влаги (a) (%)	Номинальная вместимость	49
	Половина	32		Половина	49
	Четверть	27		Четверть	49
Скорость отжима (a) (об./мин.)	Номинальная вместимость	1400	Класс эффективности отжима (a)	[A/B/C/D/E/F/G] (c)	
	Половина	1400			
	Четверть	1400			
Продолжительность программы (a) (ч:мин.)	Номинальная вместимость	2:55	Тип прибора	[встроенный/отдельно стоящий]	
	Половина	2:15			
	Четверть	2:10			

Техническая информация

Продолжение таблицы

Распространяемые по воздуху акустические шумы во время отжима ^(а) (дБ (А) относительно 1 пВт)	76	Класс распространяемых по воздуху акустических шумов (а) (фаза отжима)	[A/B/C/D] ^(с)
Режим выключено (Вт)	0,48	Режим ожидания (Вт)	0,48
Отсрочка старта (Вт) (если применимо)	/	Режим ожидания при подключении к сети (Wi-Fi) (Вт) (если применимо)	/
Минимальная продолжительность гарантии, предлагаемой поставщиком ^(b) :	2 года		
Конструкция изделия предусматривает выделение ионов серебра во время цикла стирки	[ДА/НЕТ]		

Дополнительная информация:

Ссылка на веб-сайт поставщика, где находится информация из пункта 9 Приложения II Регламента Комиссии (ЕС) 2019/2023 ^(а) ^(b):

^(а) Для программы «есо 40-60».

^(b) Изменения этих пунктов не считаются актуальными для целей пункта 4 статьи 4 Регламента (ЕС) 2017/1369.

^(с) Если база данных продуктов автоматически создает окончательное содержимое этой ячейки, поставщик не должен вводить эти данные.

ТЕХНИЧЕСКИЙ ПАСПОРТ СОГЛАСНО ДИРЕКТИВЕ ЕС № 2019/2014

(в зависимости от модели)

зкW

Наименование или торговая марка поставщика:				
Адрес поставщика ^(b) :				
Обозначение модели:				
Общие параметры продукта:				
Параметр	Значение	Параметр	Значение	
Номинальная вместимость ^(а) (кг)	7,0	Размеры в см	Высота	85,0
			Ширина	59,5
			Глубина	59,1

Техническая информация

Продолжение таблицы

EEI _W ^(a)	68,7		Класс энергоэффективности ^(a)	[A/B/C/D/E/F/G] ^(c)	
Индекс эффективности стирки ^(a)	1,04		Эффективность полоскания (г/кг) ^(a)	3,00	
Потребление энергии в кВтч на цикл для программы «есо 40-60». Фактическое потребление энергии зависит от режима эксплуатации машины.	0,700		Потребление воды в литрах на цикл при программе «есо 40-60». Фактическое потребление воды зависит от режима эксплуатации машины и жесткости воды.	46,0	
Максимальная температура внутри обрабатываемого текстиля ^(a) (°C)	Номинальная вместимость	38	Остаточное содержание влаги ^(a) (%)	Номинальная вместимость	44
	Половина	39		Половина	44
	Четверть	43		Четверть	44
Скорость отжима ^(a) (об./мин.)	Номинальная вместимость	1600	Класс эффективности отжима ^(a)	[A/B/C/D/E/F/G] ^(c)	
	Половина	1600			
	Четверть	1600			
Продолжительность программы ^(a) (ч:мин.)	Номинальная вместимость	2:50	Тип прибора	[встроенный/отдельно стоящий]	
	Половина	2:10			
	Четверть	1:50			
Распространяемые по воздуху акустические шумы во время отжима ^(a) (дБ (A) относительно 1 пВт)	78		Класс распространяемых по воздуху акустических шумов ^(a) (фаза отжима)	[A/B/C/D] ^(c)	
Режим выключено (Вт)			Режим ожидания (Вт)		
Отсрочка старта (Вт) (если применимо)	/		Режим ожидания при подключении к сети (Wi-Fi) (Вт) (если применимо)	/	
Минимальная продолжительность гарантии, предлагаемой поставщиком ^(b) :			2 года		
Конструкция изделия предусматривает выделение ионов серебра во время цикла стирки			[ДА/НЕТ]		

Дополнительная информация:

Ссылка на веб-сайт поставщика, где находится информация из пункта 9 Приложения II Регламента Комиссии (ЕС) 2019/2023 ^(a) ^(b):

(a) Для программы «есо 40-60».

(b) Изменения этих пунктов не считаются актуальными для целей пункта 4 статьи 4 Регламента (ЕС) 2017/1369.

(c) Если база данных продуктов автоматически создает окончательное содержимое этой ячейки, поставщик не должен вводить эти данные.

Техническая информация

Стандартные испытания

Программа	Максимальная нагрузка	Температура, °С
Есо 40-60 ¹⁾	7/3,5*/2 ¹⁾ кг	
Белое/Цветное ²⁾	7 /3,5* кг	60
Синтетика ²⁾	3,5 кг	40

1*) ТЕХНИЧЕСКИЙ ПАСПОРТ согласно Директиве ЕС №2019/2014

2) Программа 40°С для стандартных испытаний. Необходимо выбрать температуру 40°С.

* Половинная нагрузка

Маркировка энергоэффективности

Европейский стандарт испытаний	EN 60456 / 1 ^{*)}
Программа стирки	Есо 40-60 ¹⁾
Подключение	Холодная вода 15°С
Метод измерения уровня шума	IEC-60704-2-4

Техническая информация

Ширина	595 мм
Высота	850 мм
Глубина	591 мм
Вес	76,5 /77,0 /82,5 кг (в зависимости от модели)
Объем барабана	60 л
Номинальная мощность	См. заводскую табличку
Мощность ТЭНа	См. заводскую табличку
Давление воды	0,1–1 МПа 1–10 кгс/см ² 10–100 Н/см ²
Уровень звукового давления излучения в соответствии с EN ISO 11203	< 70 дБ относительно 20 мкПа
Материал стирального барабана и бака	Нержавеющая сталь
Материал корпуса	Сталь листовая горячеоцинкованная с порошковым покрытием или нержавеющая сталь (в зависимости от модели)
Подключение к водопроводной сети	1,5 м, шланг рех
Слив	1,6 м, шланг из полипропилена

Таблица программ

WMC6763PC

7kg_1600_3kW

Программа	Предварительная стирка (Prewash)	Температура, °C	Количество полосканий	Максимальная загрузка (кг)	Скорость отжима (об./мин.)	Ориентировочный расход воды (л)			Расход электроэнергии (прибл., кВтч)	Продолжительность программы (прибл., ч:мин.)
						Горячая	Холодная	Всего		
Есо 40-60			2	7	1600		46	46	0,90	2:55
Интенсивная 60°C	✓	60	3	7	1600	5	66	71	1,30	1:40
Интенсивная 90°C	✓	90	3	7	1600	5	66	71	2,30	2:10
Белое/Цветное 20°C		20	2	7	1600	5	45	50	0,14	0:40
Белое/Цветное 40°C		40	2	7	1600		50	50	0,46	0:49
Белое/Цветное 60°C		60	2	7	1600		50	50	1,30	0:59
Белое/Цветное 60°C *		60	2	3,5	1600		31	31	0,72	0:59
Белое 90°C		90	2	7	1600	9	49	58	2,30	1:28
Быстрая 40°C		40	2	3,5	800	8	32	40	0,30	0:35
Быстрая 60°C		60	2	3,5	800	8	40	48	0,70	0:40
Синтетика 40°C		40	2	3,5	1200	8	32	40	0,19	0:40
Шерсть/Ручная стирка 30°C		30	2	3	800	5	30	35	0,05	0:35
Полоскание			1	7	1600		14	14	0,07	0:22
Скорость отжима			/	7	1600				0,06	0:17
Слив			/	7	/				0,01	0:01
МОР стирка (МОР) 60°C	✓	60	3	7	1600	5	71	76	1,20	1:30
МОР стирка (МОР) 90°C	✓	90	3	7	1600	5	71	76	2,20	2:00
Микрофибра 40°C		40	2	7	1600	9	45	54	0,26	0:55
Микрофибра 60°C		60	2	7	1600	9	53	62	0,90	1:15
Дезинфекция 40°C	✓	40	3	7	1600	5	63	68	0,80	1:35
Дезинфекция 60°C	✓	60	3	7	1600	5	71	76	1,50	2:25

Таблица программ

Продолжение таблицы

Программа	Предварительная стирка (Prewash)	Температура, °C	Количество полосканий	Максимальная загрузка (кг)	Скорость отжима (об./мин.)	Ориентировочный расход воды (л)			Расход электроэнергии (прибл., кВтч)	Продолжительность программы (прибл., ч:мин.)
						Горячая	Холодная	Всего		
Дезинфекция 90°C	✓	90	3	7	1600	5	71	76	2,70	2:20
Противоаллергенная Хлопок 60°C		60	4	7	1600	9	77	86	1,20	2:30
Противоаллергенная Хлопок 90°C		90	4	7	1600	9	77	86	2,80	3:00
Противоаллергенная Синтетика 40°C		40	3	3,5	1200	9	46	55	0,35	1:40
Противоаллергенная Синтетика 60°C		60	3	3,5	1200	9	54	63	0,80	1:55
Очистка		90	3	/		9	63	72	1,10	1:10
Программа А				7	1600					
Программа В				7	1600					
Программа С				7	1600					
Программа D				7	1600					
Программа E				7	1600					
Программа F				7	1600					
Программа G				7	1600					
Программа H				7	1600					
Программа I				7	1600					
Программа J				7	1600					

Таблица программ

WMC6743PB

7kg_1400_3kW

Программа	Предварительная стирка (Prewash)	Температура, °C	Количество полосканий	Максимальная загрузка (кг)	Скорость отжима (об./мин.)	Ориентировочный расход воды (л)			Расход электроэнергии (прибл., кВтч)	Продолжительность программы (прибл., ч:мин.)
						Горячая	Холодная	Всего		
Есо 40-60			2	7	1400		46	46	0,90	2:55
Интенсивная 60°C	✓	60	3	7	1400	5	66	71	1,30	1:40
Интенсивная 90°C	✓	90	3	7	1400	5	66	71	2,30	2:10
Белое/Цветное 20°C		20	2	7	1400	5	45	50	0,14	0:40
Белое/Цветное 40°C		40	2	7	1400		50	50	0,46	0:49
Белое/Цветное 60°C		60	2	7	1400		50	50	1,30	0:59
Белое/Цветное 60°C *		60	2	3,5	1400		31	31	0,72	0:59
Белое 90°C		90	2	7	1400	9	49	58	2,30	1:28
Быстрая 40°C		40	2	3,5	800	8	32	40	0,30	0:35
Быстрая 60°C		60	2	3,5	800	8	40	48	0,70	0:40
Синтетика 40°C		40	2	3,5	1200	8	32	40	0,19	0:40
Шерсть/Ручная стирка 30°C		30	2	3	800	5	30	35	0,05	0:35
Полоскание			1	7	1400		14	14	0,07	0:22
Скорость отжима			/	7	1400				0,06	0:17
Слив			/	7	/				0,01	0:01
МОР стирка (МОР) 60°C	✓	60	3	7	1400	5	71	76	1,20	1:30
МОР стирка (МОР) 90°C	✓	90	3	7	1400	5	71	76	2,20	2:00
Микрофибра 40°C		40	2	7	1400	9	45	54	0,26	0:55
Микрофибра 60°C		60	2	7	1400	9	53	62	0,90	1:15
Дезинфекция 40°C	✓	40	3	7	1400	5	63	68	0,80	1:35
Дезинфекция 60°C	✓	60	3	7	1400	5	71	76	1,50	2:25

Таблица программ

Продолжение таблицы

Программа	Предварительная стирка (Prewash)	Температура, °C	Количество полосканий	Максимальная загрузка (кг)	Скорость отжима (об./мин.)	Ориентировочный расход воды (л)			Расход электроэнергии (прибл., кВтч)	Продолжительность программы (прибл., ч:мин.)
						Горячая	Холодная	Всего		
Дезинфекция 90°C	✓	90	3	7	1400	5	71	76	2,70	2:20
Противоаллергенная Хлопок 60°C		60	4	7	1400	9	77	86	1,20	2:30
Противоаллергенная Хлопок 90°C		90	4	7	1400	9	77	86	2,80	3:00
Противоаллергенная Синтетика 40°C		40	3	3,5	1200	9	46	55	0,35	1:40
Противоаллергенная Синтетика 60°C		60	3	3,5	1200	9	54	63	0,80	1:55
Очистка		90	3	/		9	63	72	1,10	1:10
Программа А				7	1400					
Программа В				7	1400					
Программа С				7	1400					
Программа D				7	1400					
Программа E				7	1400					
Программа F				7	1400					
Программа G				7	1400					
Программа H				7	1400					
Программа I				7	1400					
Программа J				7	1400					

Таблица программ

WMC6742P

7kg_1400_2kW

Программа	Предварительная стирка (Prewash)	Температура, °C	Количество полосканий	Максимальная загрузка (кг)	Скорость отжима (об./мин.)	Ориентировочный расход воды (л)			Расход электроэнергии (прибл., кВтч)	Продолжительность программы (прибл., ч:мин.)
						Горячая	Холодная	Всего		
Есо 40-60			2	7	1400		46	46	1,00	2:55
Интенсивная 60°C	✓	60	3	7	1400	5	66	71	1,50	1:59
Интенсивная 90°C	✓	90	3	7	1400	5	66	71	2,50	2:40
Белое/Цветное 20°C		20	2	7	1400	5	45	50	0,15	0:40
Белое/Цветное 40°C		40	2	7	1400		50	50	0,50	0:49
Белое/Цветное 60°C		60	2	7	1400		50	50	1,42	0:59
Белое/Цветное 60°C *		60	2	3,5	1400		31	31	0,72	0:59
Белое 90°C		90	2	7	1400	9	49	58	2,50	1:52
Быстрая 40°C		40	2	3,5	800	8	32	40	0,33	0:35
Быстрая 60°C		60	2	3,5	800	8	40	48	0,73	0:40
Синтетика 40°C		40	2	3,5	1200	8	32	40	0,22	0:40
Шерсть/Ручная стирка 30°C		30	2	3	800	5	30	35	0,05	0:35
Полоскание			1	7	1400		14	14	0,07	0:22
Скорость отжима			/	7	1400				0,06	0:17
Слив			/	7	/				0,01	0:01
МОР стирка (МОР) 60°C	✓	60	3	7	1400	5	71	76	1,30	1:49
МОР стирка (МОР) 90°C	✓	90	3	7	1400	5	71	76	2,40	2:30
Микрофибра 40°C		40	2	7	1400	9	45	54	0,28	0:55
Микрофибра 60°C		60	2	7	1400	9	53	62	1,10	1:34
Дезинфекция 40°C	✓	40	3	7	1400	5	63	68	0,90	1:40
Дезинфекция 60°C	✓	60	3	7	1400	5	71	76	1,60	2:45

Таблица программ

Продолжение таблицы

Программа	Предварительная стирка (Prewash)	Температура, °C	Количество полосканий	Максимальная загрузка (кг)	Скорость отжима (об./мин.)	Ориентировочный расход воды (л)			Расход электроэнергии (прибл., кВтч)	Продолжительность программы (прибл., ч:мин.)
						Горячая	Холодная	Всего		
Дезинфекция 90°C	✓	90	3	7	1400	5	71	76	2,90	2:40
Противоаллергенная Хлопок 60°C		60	4	7	1400	9	77	86	1,30	2:49
Противоаллергенная Хлопок 90°C		90	4	7	1400	9	77	86	3,00	3:30
Противоаллергенная Синтетика 40°C		40	3	3,5	1200	9	46	55	0,38	1:40
Противоаллергенная Синтетика 60°C		60	3	3,5	1200	9	54	63	0,87	2:05
Очистка барабана		90	3		/	9	63	72	1,25	1:20
Программа А				7	1400					
Программа В				7	1400					
Программа С				7	1400					
Программа D				7	1400					
Программа E				7	1400					
Программа F				7	1400					
Программа G				7	1400					
Программа H				7	1400					
Программа I				7	1400					
Программа J				7	1400					

В приведенной выше таблице показан примерный расход энергии и воды, а также затраты времени для нескольких различных настроек программы. Расход и затраты зависят от давления воды, ее жесткости, температуры подаваемой воды, температуры в помещении, веса и вида

загруженного белья, изменения параметров электропитания и выбора опций. В приведенных здесь примерах задан нормальный режим полоскания без выбора опций.

Максимальная, или номинальная загрузка относится к белью, подготовленному в соответствии со стандартом IEC 60456.

✓ Опция доступна для данной программы.

* Половина

Изменение времени на дисплее

Благодаря передовым технологиям прибор распознает количество загруженного белья и в соответствии с этим дозирует воду для стирки. В зависимости от загрузки время программы может увеличиваться или сокращаться, что отображается на дисплее.

Время на дисплее может меняться также в зависимости от температуры воды, поступающей в машину. При низкой температуре воды на заливе время программы может увеличиваться, при высокой температуре сокращаться.

Если белье в барабане неравномерно распределено или сбилось в комок, это может привести появлению шума и вибрации при работе машины. В этом случае включается система контроля дисбаланса*, и машина пытается распределить белье в барабане. При загрузке малого количества (например, одно полотенце, один свитер, один банный халат) и белья особой формы или размера практически невозможно равномерно распределить белье по внутренней поверхности барабана (например, тапочки, крупное белье и т. д.). Машина выполняет несколько попыток распределения белья. В результате этого может увеличиться продолжительность программы.

Утилизация



Упаковка изготовлена из экологически чистых материалов, которые можно без ущерба для окружающей среды подвергать переработке, складировать на специальных полигонах для хранения отходов и утилизировать. Упаковочные материалы имеют соответствующую маркировку.

Символ на изделии или его упаковке указывает, что оно не подлежит утилизации в качестве бытовых отходов. Изделие следует сдать в соответствующий пункт приема электронного и электрооборудования для последующей утилизации.

При утилизации отслужившего прибора обрежьте соединительный кабель, сделайте непригодным для использования замок дверцы, чтобы дверцу невозможно было закрыть (безопасность детей).

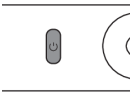
Соблюдая правила утилизации изделия, вы сможете предотвратить причинение ущерба окружающей среде и здоровью людей, который возможен вследствие неподобающего обращения с подобными отходами. За более подробной информацией об утилизации изделия просьба обращаться к местным властям, в службу по вывозу и утилизации отходов или в магазин, в котором вы приобрели изделие.



Рассортируйте белье.

Застегните молнии и «липучки». Выньте все из карманов и выверните карманы наружу. Проверьте символы на этикетках изделий. Рассортируйте белье с учетом степени его загрязнения, цвета и типа материала.

1.



2.

Включите кнопку питания (ВКЛ./ВЫКЛ.) (ON/OFF)



3.

Откройте дверцу стиральной машины и загрузите белье.

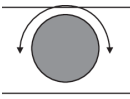
Перед этим убедитесь, что барабан пустой.



4.

Добавьте моющее средство и кондиционер для белья.

На упаковке моющего средства указано, в каком количестве его следует использовать. Если для стирки в машине приготовлено мало белья, вы можете уменьшить количество используемого средства для стирки.

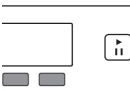


5.

Выберите программу.

Для выбора программы поверните ручку переключателя программ. На дисплее отображается выбранная программа.

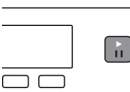
Максимальная загрузка указана в заводской табличке (см. Таблицу программ в инструкции по эксплуатации).



6.

Выберите дополнительные функции

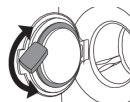
Для некоторых программ можно установить дополнительные функции. См. раздел: НАСТРОЙКИ (Settings).



7.

Закройте дверцу стиральной машины и нажмите кнопку СТАРТ.

Дисплей показывает расчетное время стирки в часах и минутах.



8.

Конец программы

Откройте дверцу и извлеките белье из барабана.

См. раздел «ОЧИСТКА И ОБСЛУЖИВАНИЕ».

Выключите кнопку питания (ВКЛ./ВЫКЛ.).

Закройте кран подачи воды и извлеките вилку из розетки (если ваша стиральная машина не оборудована 3-фазным подключением).

ASKO

Inspired by Scandinavia

Gorenje, Partizanska 12, 3320 Velenje, Slovenija • www.asko.com

EAC

Импортер: ООО «Горенье БТ», РФ, 119180,
Москва, Якиманская набережная, д.4,
стр.1, info@gorenje.ru



820894-a10

CE

Производитель оставляет за собой право на внесение изменений.